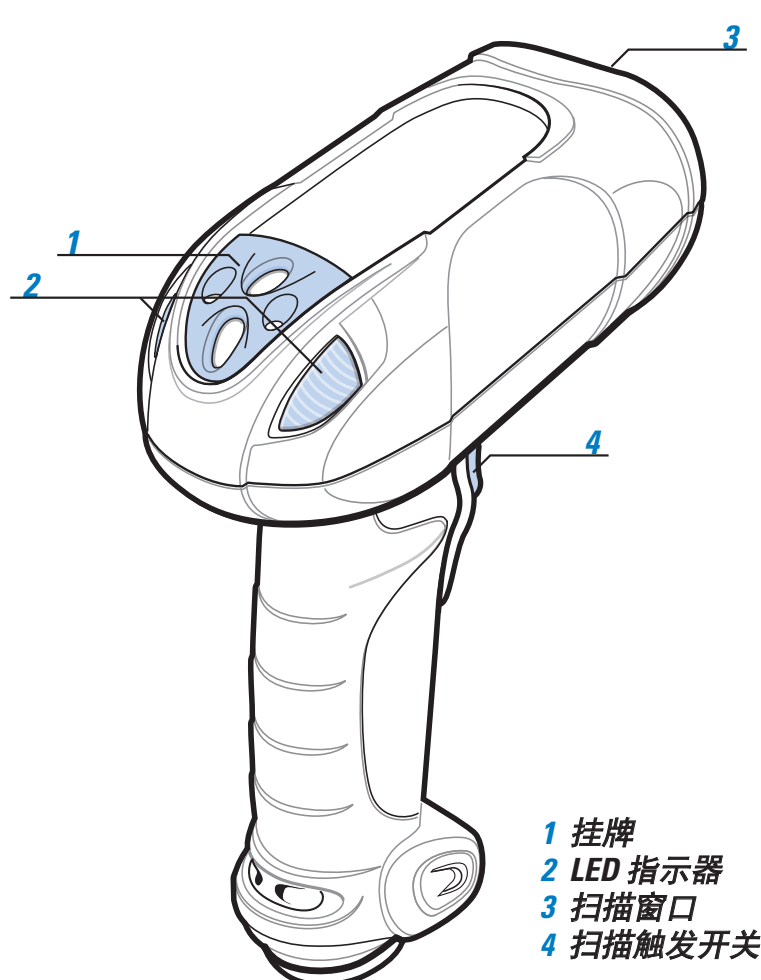


DS3508 快速入门指南

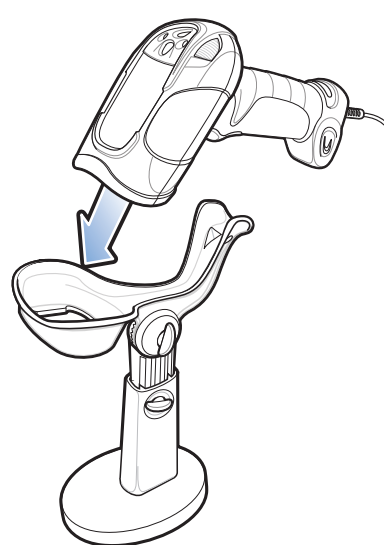
<http://www.zebra.com/ds3508>

有关详细信息，请参阅《产品参考指南》

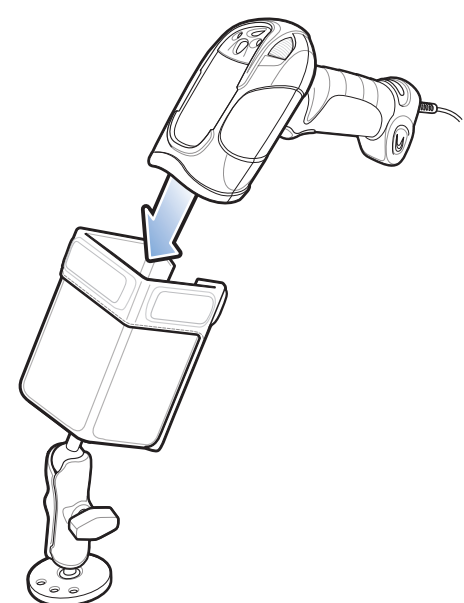
张贴在工作区



IntelliStand

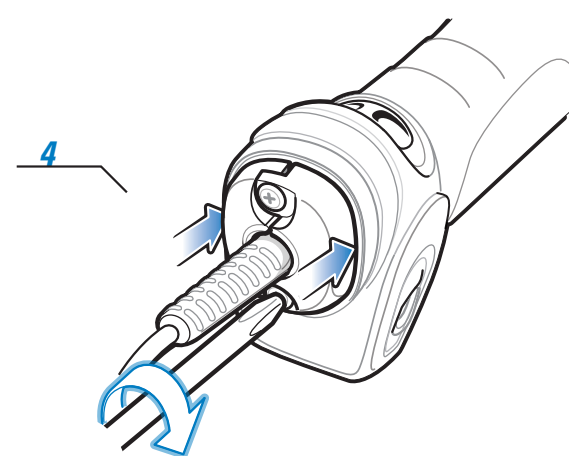
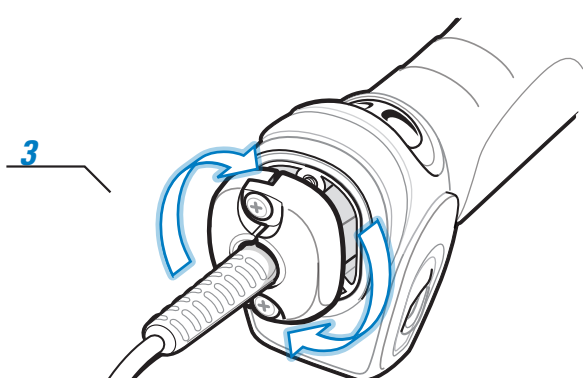
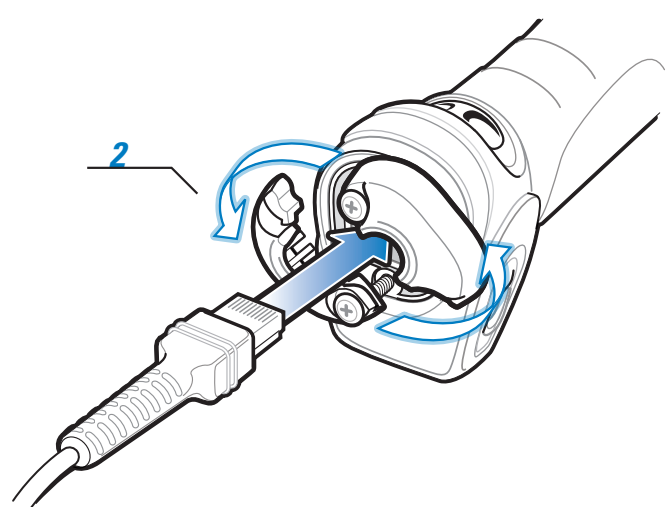
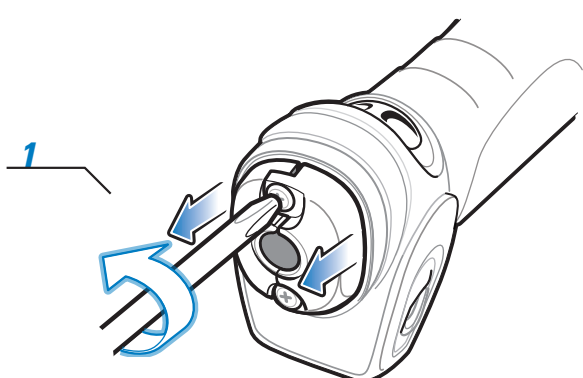


叉式升降台支架



- 1 挂牌
- 2 LED 指示器
- 3 扫描窗口
- 4 扫描触发开关

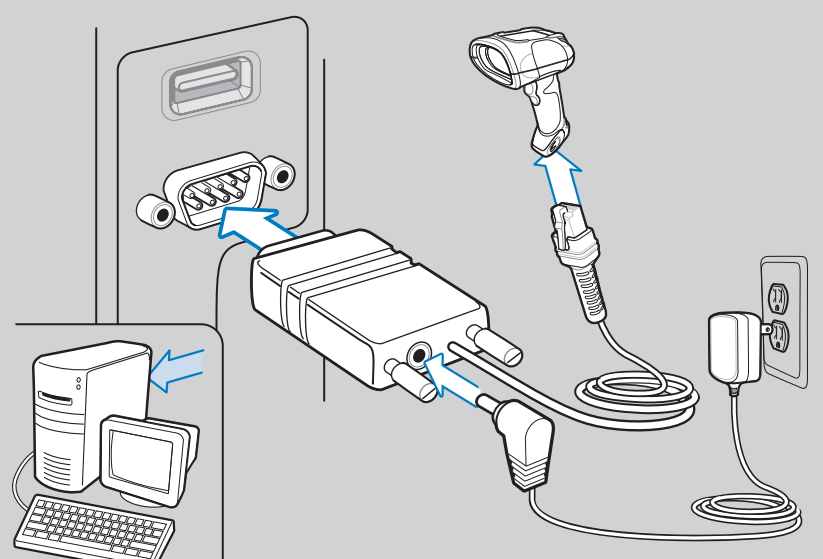
电线附件



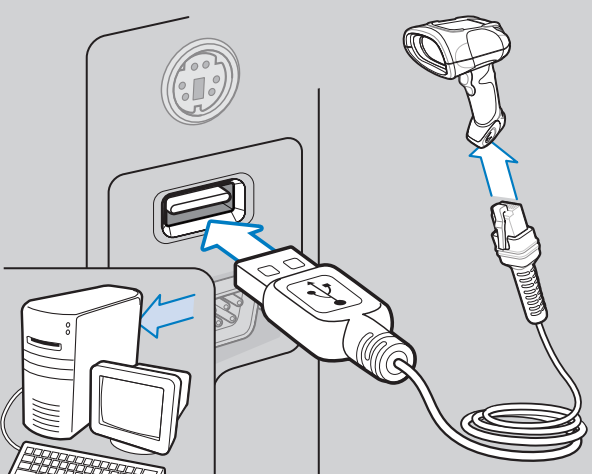
主机接口

注释：电缆可能随配置而变化

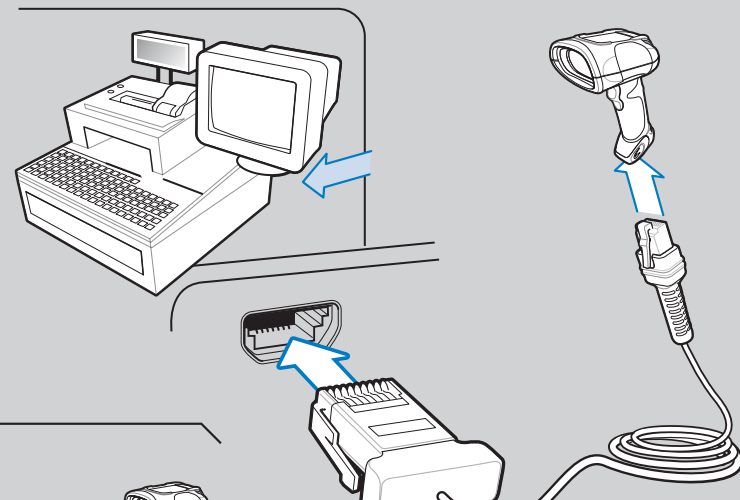
RS-232



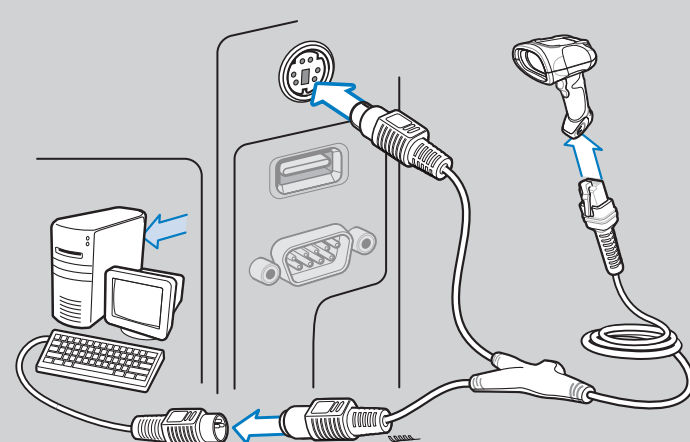
USB



IBM 46XX



键盘桥接



故障排除

扫描器不工作

- 扫描器未通电**
检查系统电源，确保已连接电源（如有必要）
- 使用了不正确的接口电缆**
确保使用了正确的接口电缆
- 接口/电源电缆松动**
检查电缆连接是否松动

扫描器无法对条码解码

- 未按条码类型对扫描器编程**
确保已对扫描器编程，使其可读取要扫描的条码类型。
- 条码不可读**
确保条码无缺陷，尝试扫描具有相同条码类型的测试条码
- 扫描器与条码之间的距离不正确**
将扫描器移近或远离条码

扫描器正在对条码解码，但尚未将数据传输到主机

- 未按正确的主机接口对扫描器编程**
检查扫描器主机参数或编辑选项
- 接口电缆松动**
检查电缆连接是否松动

扫描数据在主机上显示不正确

- 未按正确的主机接口对扫描器编程**
检查扫描器主机参数或编辑选项

DS3508 编程条码

设置默认值



设置默认值

IBM 46XX 主机类型



端口 5B

键盘桥接主机类型



IBM PC/AT 和 IBM PC 兼容

USB 主机类型



HID 键盘仿真



IBM 手持 USB



端口 9B

RS-232 主机类型



标准 RS-232



NIXDORF RS-232 模式 B

扫描以添加 Enter 键 (回车/换行)



扫描选项



ICL RS-232



FUJITSU RS-232



<数据>->回车



NIXDORF RS-232 模式 A



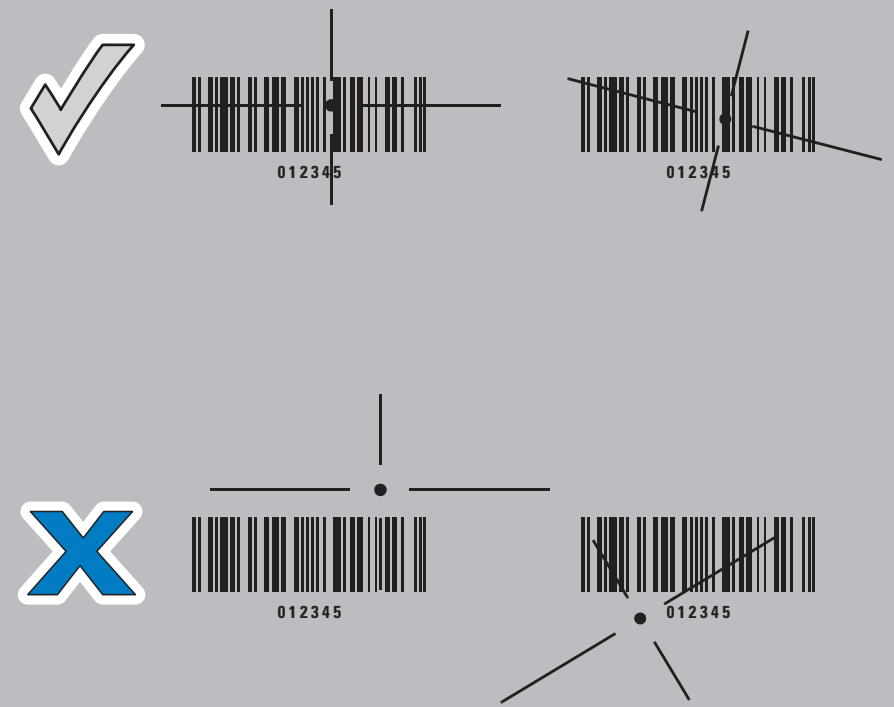
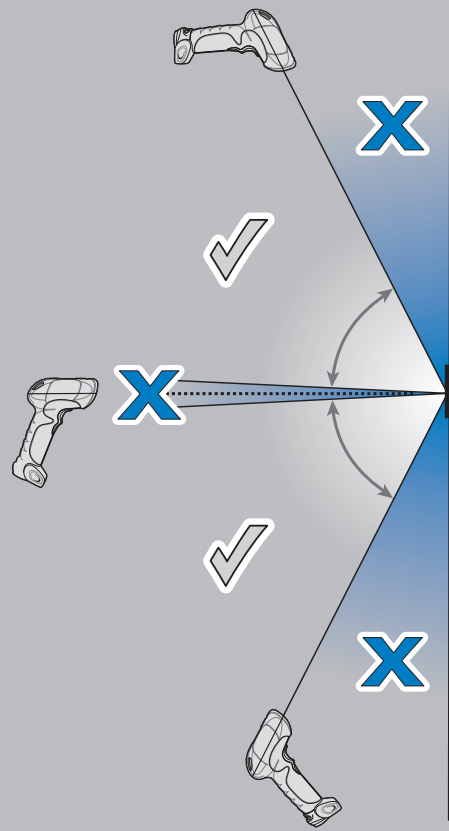
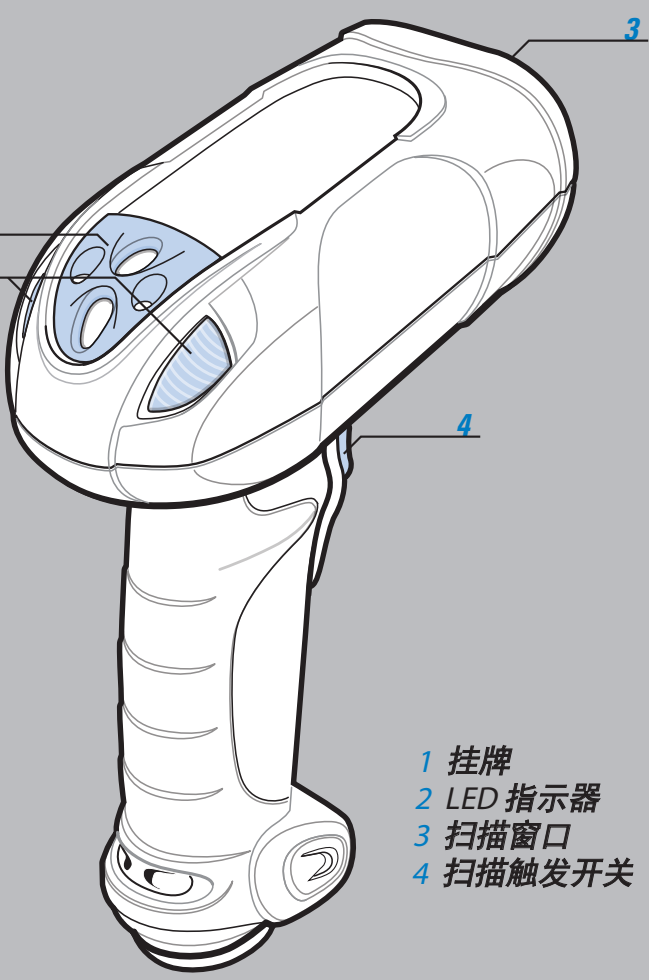
OPOS/JPOS



ENTER

瞄准

正确扫描

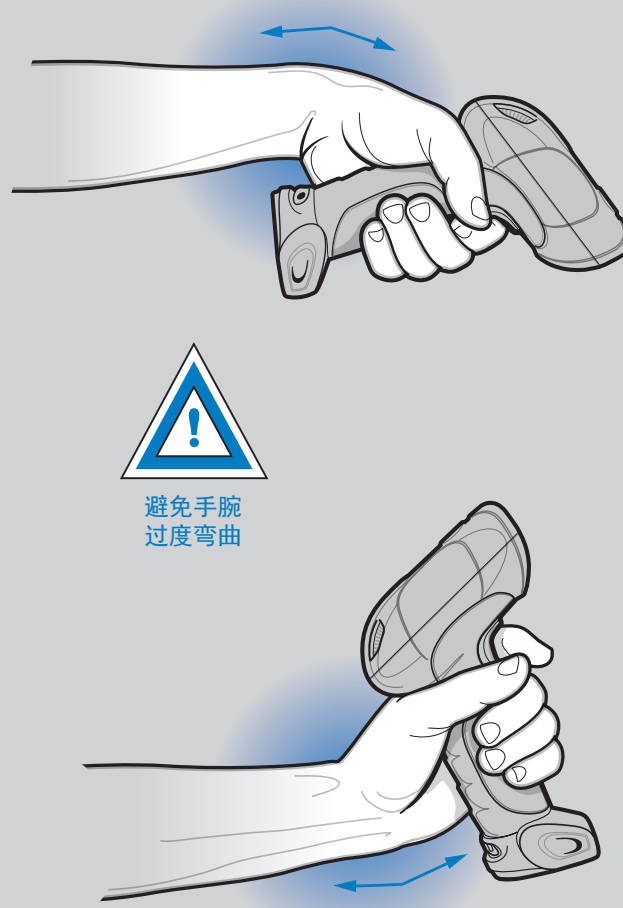


左右手交替
建议适当休息和轮流作业

最佳直立身体姿势

避免手腕过度弯曲

蜂鸣器指示



标准使用

低/中/高蜂鸣声 开机	短而高的蜂鸣声 条码已解码 [如果启用了解 码蜂鸣器]	4 声长而低的蜂鸣声 检测到传输错误, 数据被忽略
----------------	--------------------------------------	---------------------------------

参数菜单扫描

高/低/高/低蜂鸣声 已成功 设置参数	高/低蜂鸣声 已执行正确的 编程顺序	低/高蜂鸣声 编程顺序不正确 或扫描了“取消” 条码
---------------------------	--------------------------	-------------------------------------

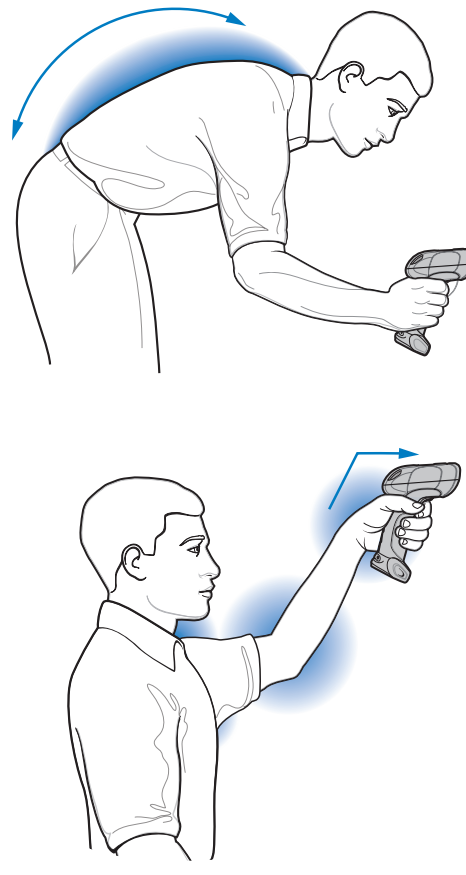
LED 指示

熄灭 扫描器已打开 并已作好扫描 准备, 但扫描器 未通电	绿色 条码成功解码	红色 传输错误
---	--------------	------------

最佳身体姿势

适合低位扫描的最佳身体姿势

适合扩展扫描范围的最佳身体姿势



本地联系方式: _____

规章信息

© 2014 Symbol Technologies, Inc. Zebra 保留更改任何产品以提高其可靠性、改进其功能或设计的权利。对于与任何产品、电路的应用或使用，与此处所述相悖或由此而产生的任何产品责任，Zebra 概不负责。

对于可能用到 Zebra 产品的系统、仪器、机械、材料、方法或流程，或任何与 Zebra 产品组合使用的情况，Zebra 未以明示、暗示、禁反言或其它任何方式授予使用上述情况涉及到的或与之相关的专利权或专利的许可。Zebra 仅为其产品中所包含的设备、电路和子系统提供暗示许可。

Zebra 和 Zebra 头像是 ZIH Corp. 的注册商标。Symbol 徽标是 Symbol Technologies, Inc. 的注册商标，该公司是一家 Zebra 技术公司。的注册商标。本手册中提到的其它产品名称分别是其各自所属公司的商标或注册商标，此处已一并澄清。

产品保修声明

要获得 Zebra 硬件产品保修声明的完整内容，请访问：
<http://www.zebra.com/warranty>。

服务信息

如果在使用设备时遇到问题，请与您机构的技术或系统支持联系。如果设备出现任何问题，他们将与您“Zebra 支持”联系：
<http://www.zebra.com/support>。

要获得本指南的最新版本，请访问：
<http://www.zebra.com/support>。

人体工程建议

警告：为了避免或将人体工程方面的潜在伤害风险降至最低，我们建议您注意以下事项。请咨询机构内部的健康与安全经理，确保您已参加公司为预防员工发生意外伤害而设立的安全计划。

- 避免或减少重复的动作
- 保持一种自然的姿势
- 避免或减少用力过度
- 将常用物品放在随手可及之处
- 保持适宜的工作高度
- 避免或减少振动
- 避免或减少直接受压
- 提供可调节的工作台
- 提供足够宽敞的空间
- 提供适宜的工作环境
- 改进工作步骤

规章信息

本指南适用于 DS3508 型号。
所有 Zebra 设备的设计均严格遵守各个销售地点所制定的法律和规章，并将此条文明列出。
您可从下列网站获得本地化译文：<http://www.zebra.com/support>。
未经 Zebra 明确批准而擅自对 Zebra 的设备作出更改或修改，将有可能令用户操作设备的授权作废。

警告：

只能使用 Zebra 认可且 UL 认证列出的附件。

无线频率干扰要求



注释：此设备已通过测试，符合 FCC 规则第 15 部分关于 B 级数字设备的限制。这些限制的限制是为了提供合理保护，防止此设备在居住区安装时产生有害干扰。此设备会产生、使用和发射无线电频率能量，如果未遵照此指示手册进行安装和使用，可能导致对无线电通讯产生有害干扰。当然，也不能担保在特定安装中不会产生干扰问题。如果使用此设备确实对无线电或电视机的接收造成干扰（可以通过关闭设备然后再打开来确定），建议您采用以下一种或多种措施排除干扰：

- 重新调整接收天线的方向或位置
- 增加此设备与接收器的间隔距离
- 将此设备和接收器分别连接到不共用同一电路的电源插座上
- 咨询经销商或经验丰富的无线电/TV 技术人员，以获得帮助

无线频率干扰要求 - 加拿大

此 B 级数字仪器符合加拿大 ICES-003 的规定。
Cet appareil numérique de la classe B est conforme à la norme NMB-003 du Canada.

示和欧洲经济区 (EEA)



符合性声明

Zebra，特此声明此设备符合所有适用规定，2004/108/EC，2006/95/EC 和 2011/65/EU。符合性声明可从<http://www.zebra.com/doc>获得。

Waste Electrical and Electronic Equipment (WEEE)

English: For EU Customers: All products at the end of their life must be returned to Zebra for recycling. For information on how to return product, please go to: <http://www.zebra.com/weee>.

Chinese: 对于欧盟客户：所有产品在生命周期结束时都必须返回 Zebra 进行回收。有关如何退回产品的信息，请访问：<http://www.zebra.com/weee>。

Spanish: Para clientes en la Unión Europea: todos los productos deberán entregarse a Zebra al final de su ciclo de vida para que sean reciclados. Si desea más información sobre cómo devolver un producto, visite: <http://www.zebra.com/weee>.

French: Clients de l'Union Européenne: Tous les produits en fin de cycle de vie doivent être retournés à Zebra pour recyclage. Pour de plus amples informations sur le retour de produits, consultez: <http://www.zebra.com/weee>.

Italian: Per clienti dell'UE, tutti i prodotti che sono giunti al termine del rispettivo ciclo di vita devono essere restituiti a Zebra al fine di consentirne il riciclaggio. Per informazioni sulle modalità di restituzione, visitate il seguente sito Web: <http://www.zebra.com/weee>.

Latvian: ES klientiem: visi produkti pēc to kalpošanas mūža beigām ir jānodod atpakaļ Zebra atbilstoši pakārtotai. Lai iegūtu informāciju par produktu nododšanu Zebra, lūdzim skatīties: <http://www.zebra.com/weee>.

Lithuanian: ES vartotojams: visi gaminiai, pasibaigus jų eksploatavimo laikui, turi būti grąžinti užtikusiai kompanijai Zebra. Daugiau informacijos, kaip grąžinti gaminius, rasite: <http://www.zebra.com/weee>.

Bulgarian: За клиентите от ЕС: След края на ползването на изискваните всички продукти трябва да се върнат на Zebra за рециклиране. За информация за отпращане на продуктите, моля отидете на адрес: <http://www.zebra.com/weee>.

Czech: Pro zákazníky z EU: Všechny produkty je nutné po skončení jejich životního cyklu vrátit společnosti Zebra k recyklaci. Informace o způsobu vrácení produktu najdete na webových stránkách: <http://www.zebra.com/weee>.

Danish: Til kunder i EU: Alle produkter skal returneres til Zebra til recykling, når de er udført. Læs oplysningerne om returnering af produkter på: <http://www.zebra.com/weee>.

Dutch: For klanten in het EU: Alle Producten moeten aan Einde ihrer Lebensdauer zum Recycling an Zebra zurückgeleant werden. Informationen zur Rücksendung von Produkten finden Sie unter <http://www.zebra.com/weee>.

Egyptian: For customers in E.E.: This is to inform you that all products should be returned to Zebra for recycling. For more information, please visit: <http://www.zebra.com/weee>.

Greek: Για τους πελάτες στην Ευρωπαϊκή Ένωση: Όλα τα προϊόντα που έχουν ολοκληρώσει τον κύκλο ζωής τους πρέπει να επιστραφούν στην Zebra για ανακύκλωση. Για περισσότερες πληροφορίες σχετικά με τον τρόπο επιστροφής των προϊόντων, επισκεφτείτε τη διεύθυνση: <http://www.zebra.com/weee>.

Hebrew: לקוחות מ-EEA: כל המוצרים שסיימו את מחזור החיים שלהם צריכים להישלח לזברה לטיפול. למידע נוסף על אופן השלוח, אנא בחרו את האתרים הבאים: <http://www.zebra.com/weee>.

Hungarian: Az EU-ban vásárolóknak: Minden terméküket a Zebra vállalatához kell eljuttatni újrahasznosítás céljából. A termék visszatartásának módjairól kérésre tudunk továbbiakat közölni a <http://www.zebra.com/weee> weboldalon.

Malay: Untuk pelanggan di E.U.: Semua produk yang telah tamat tempoh hayatnya mesti dikembalikan kepada Zebra untuk diasingkan. Untuk maklumat lanjut mengenai cara mengembalikan produk, sila lawati: <http://www.zebra.com/weee>.

Norwegian: For kunder i EU: Alle produkter som oppnår sin levetid må sendes tilbake til Zebra for gjenvinning. For informasjon om hvordan du skal returnere produktene, gå til: <http://www.zebra.com/weee>.

Polish: Klienci z obszaru Unii Europejskiej: Produkty wycofane z eksploatacji należy zwrócić do firmy Zebra w celu ich utylizacji. Informacje na temat zwrotu produktów znajdą Państwo na stronie internetowej: <http://www.zebra.com/weee>.

Portuguese: Para clientes da UE: Todos os produtos no fim de vida devem ser devolvidos à Zebra para reciclagem. Para obter informações sobre como devolver o produto, visite: <http://www.zebra.com/weee>.

Romanian: Pentru clienții din UE: Toate produsele, la sfârșitul duratei lor de funcționare, trebuie returnate la Zebra pentru reciclare. Pentru informații despre returnarea produsului, accesați: <http://www.zebra.com/weee>.

Slovenian: Pre zakaznikov z krajini EU: Vseky výrobky musia byť po uplynutí doby ich životnosti vrátené spoločnosti Zebra na recykláciu. Viššie informácie o vrátení výrobkov nájdete na: <http://www.zebra.com/weee>.

Slovak: Za kupcov z E.U.: Všetci izdelki se morajo po poteku življenjske dobe vrniti podjetju Zebra za recikliranje. Za informacije o vračilu izdelka obiščite: <http://www.zebra.com/weee>.

Suomi: Asiakkaiden Euroopan unionista: Kaikki tuotteet on palautettava laitteistilasta Zebra-yhtiölle, kun tuotteen elämänsykli on päätynyt. Lisätietoja tuotteiden palautuksesta on osoitteessa <http://www.zebra.com/weee>.

Swedish: För kunder från EU: Alla produkter som uppnått sin livslängd måste returneras till Zebra för återvinning. Information om hur du returnerar produkten finns på <http://www.zebra.com/weee>.

Turkish: Her Müşteriler için: Kullanım süresi dolmuş tüm ürünler geri dönüştürme için Zebra'ya iade edilmelidir. Ürünlerin nasıl iade edileceği hakkında bilgi için lütfen bu adresi ziyaret edin: <http://www.zebra.com/weee>.

电源

只能使用下列的电源，型号为 50-14000 (5Vdc, 最小电流 0.5A) 或 PWRS-14000 (5Vdc, 最小电流 0.5A)，标记为 Class 2 或 LPS (IEC60950-1, SELV)。使用替代电源将使对此设备的任何授权作废，并且可能带来危害。

日本 (VCCI) - Voluntary Control Council for Interference

この装置は、情報処理装置等電波障害自主規制協議会 (VCCI) の基準に基づいたクラスB情報技術装置です。この装置は、家庭環境で使用することを目的としていますが、この装置がラジオやテレビジョン受信機に近接して使用されると、受信障害を引き起こすことがあります。取扱説明書に従って正しい取り扱いをして下さい。

韩国关于 Class B ITE 的警告声明

기종별	사용자안내문
B급 기기 (가정용 방송통신기기)	이 기기는 가정용(B급)으로 전자파적합증을 한 기기로서 주로 가정에서 사용하는 것을 목적으로 하며, 모든 지역에서 사용할 수 있습니다.

激光设备

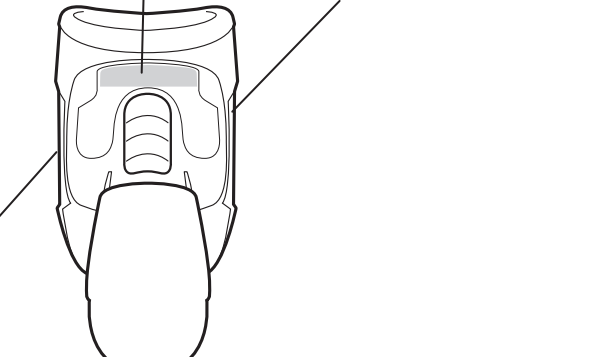
除容差遵照 2001 年 7 月 24 日颁布的 laser 标准 No.50 以及 EN60825-1:2007 和 IEC 60825-1 (Ed.2) 的规定外，本激光设备均符合 21CFR1040.10 和 1040.11 的规定。

2 级激光扫描器使用低能量的可见光二极管。与任何强光源（例如太阳）一样，用户应当避免直视激光束。短时间暴露于 2 级激光是否有危害尚不得而知。

扫描器标签



COMPLIES WITH 21 CFR 1040.10 AND 1040.11 EXCEPT FOR DEVIATIONS PUBLISHED IN LASER SAFETY DATA SHEET, 21CFR1040.10 AND EN60825-1:2007 AND IEC 60825-1:2007.



CAUTION - CLASS 2 LASER LIGHT WHEN OPEN. DO NOT STARE INTO THE BEAM. ATTENTION - LUMIERE LASER EN CAS D'OUVERTURE. NE PAS REGARDER DANS LE FAISCEAU. VORSICHT: LASERLICHT KLASSE 2. WENN ANGEKLEBUNG GEÖFFNET, NICHT IN DEN STRAHLEN BLICKEN. 注意：打开时及眼睛直视时激光光束 2 类激光产品。



7ZE-124802-02SC 版本 B 2015 年 3 月