

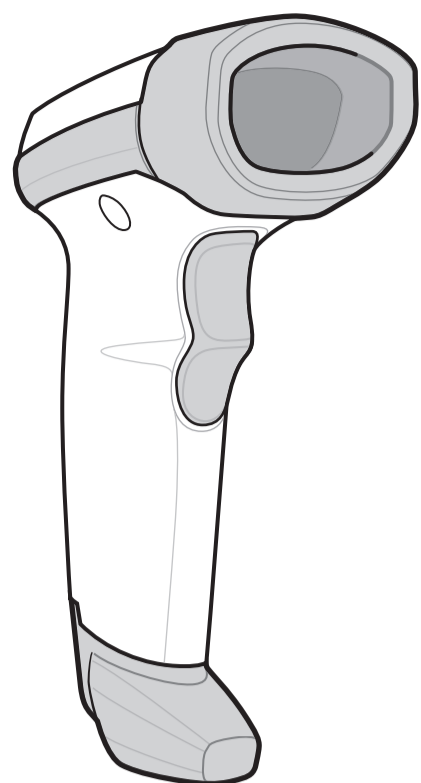
LI2208 线性成像器 快速入门指南



设置默认值/输入键条码

TAB 键条码

<http://www.motorolasolutions.com/LI2208> 请参阅产品参考指南了解详情



张贴在工作区

设置默认值



恢复出厂默认设置

添加 Enter 键 (回车/换行)

要在扫描好的数据后面添加 Enter 键，请扫描下面的条码。



添加 Enter 键 (回车/换行)

添加 TAB 键

要在扫描好的数据后面添加 Tab 键，请扫描下面的条码。

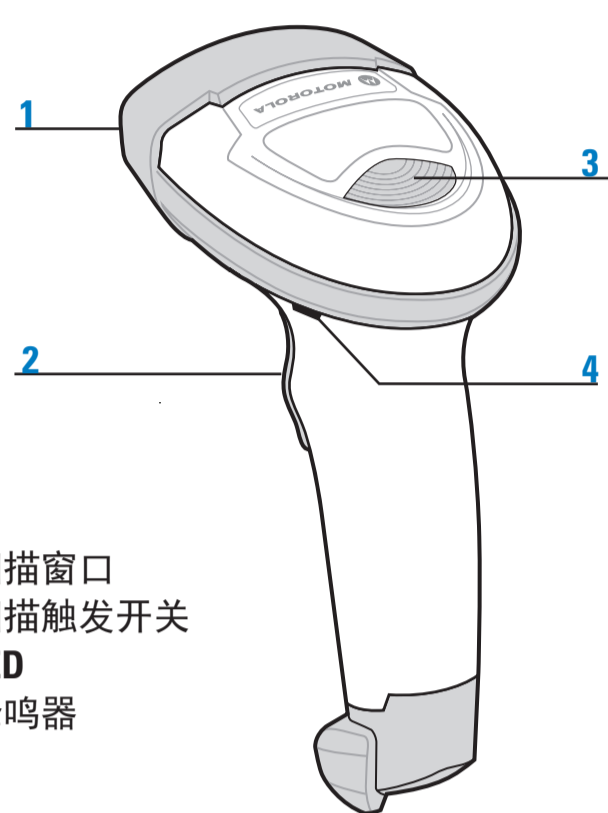


添加 TAB 键

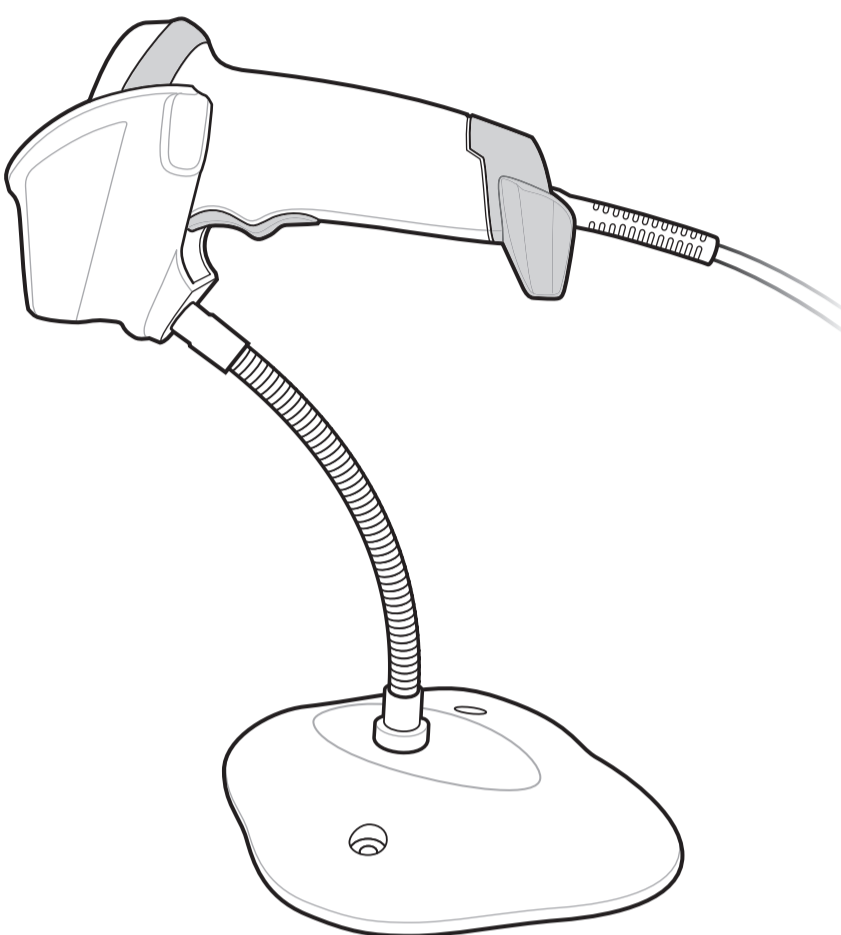
扫描器功能

投射模式

USB 忽略大写锁定



- 1 扫描窗口
- 2 扫描触发开关
- 3 LED
- 4 蜂鸣器



USB 启用忽略大写锁定

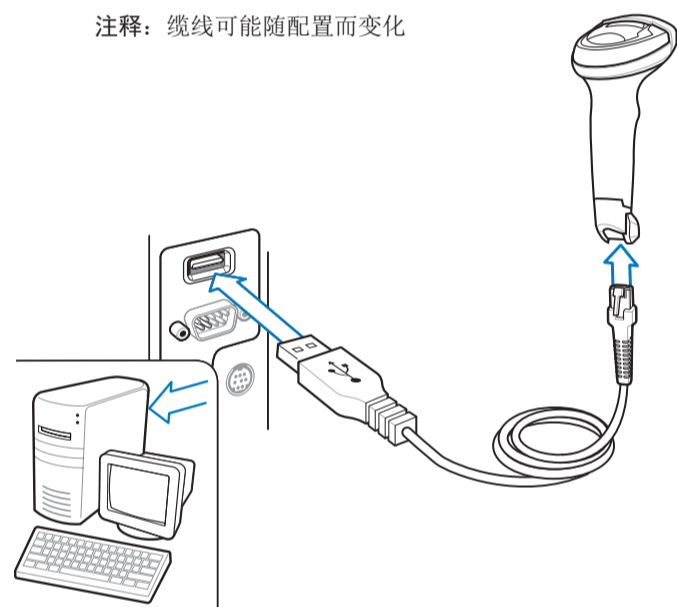


USB 禁用忽略大写锁定

步骤 1 - 连接主机接口

USB

注释：缆线可能随配置而变化



步骤 2 - 设置接口 (扫描主机条码)

USB

扫描以下条码之一

注：“自动主机检测缆线”自动检测主机接口类型并使用默认设置。如果默认设置满足您的需求，则无需条码扫描。



*USB 键盘 (HID)



IBM 桌面 USB



SNAPI (不带成像功能)



USB CDC 主机



IBM 手持 USB



IBM OPOS (可启用完整扫描的 IBM 手持 USB)

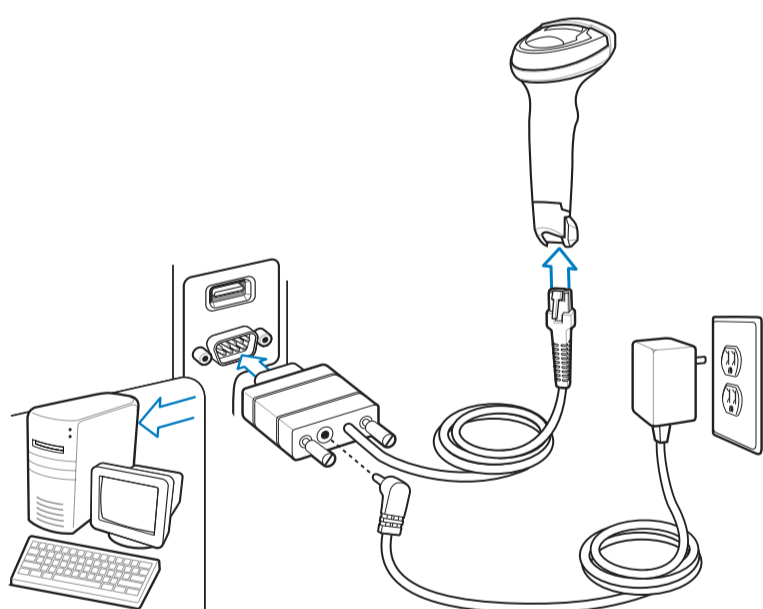


简单 COM 端口仿真



TOSHIBA TEC 主机

RS-232



RS-232

扫描以下条码之一

注：“自动主机检测缆线”自动检测主机接口类型并使用默认设置。如果默认设置满足您的需求，则无需条码扫描。



*标准 RS-232



NIXDORF RS-232 模式 A



ICL RS-232



NIXDORF RS-232 模式 B

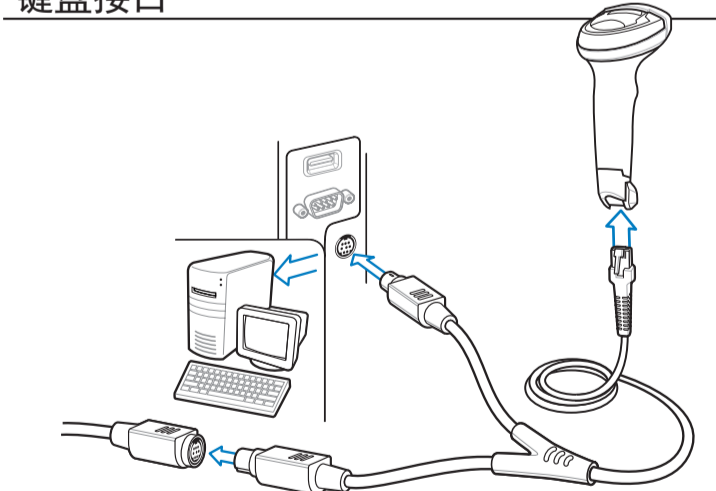


FUJITSU RS-232



OPOS/JPOS

键盘接口



键盘接口

扫描下面的条码

注：“自动主机检测缆线”自动检测主机接口类型并使用默认设置。如果默认设置满足您的需求，则无需条码扫描。

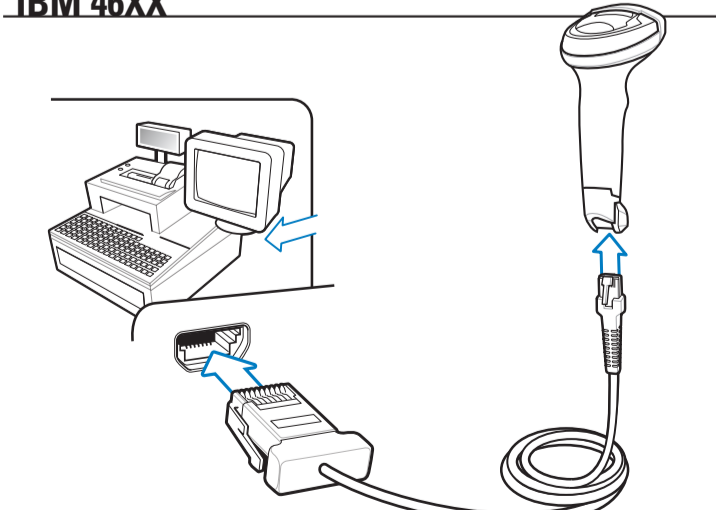


*IBM AT 笔记本



IBM PC/AT 和 IBM PC 兼容

IBM 46XX



IBM 46XX

扫描以下条码之一

(配置此接口需要行用 9B, 9B 是最常用的 9B.)



非 IBM 扫描器仿真 (端口 5B)



手持扫描器仿真 (端口 9B)



桌面扫描器仿真 (端口 17)

123Scan²

关于 123Scan²

123Scan² 是一个易于使用、基于 PC 的软件工具，它使您可以通过条码或 USB 连接线快速轻松地对扫描器进行自定义设置。要了解更多信息，请访问：<http://www.motorolasolutions.com/123Scan>。

实用程序功能

- 设备配置
- 电子编程 (USB 连接线)
- 编程条码
- 数据视图 - 扫描日志 (显示扫描的条码数据)
- 访问资产跟踪信息
- 升级固件和查看版本说明
- 远程管理 (SMS 包生成)

LI2208 线性成像器

张贴在工作区



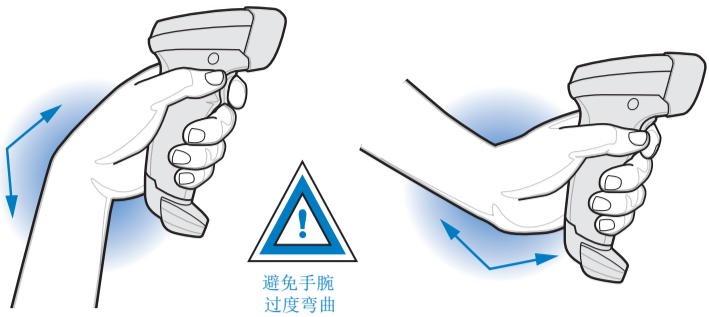
扫描

瞄准



建议使用方法指南 - 最佳身体姿势

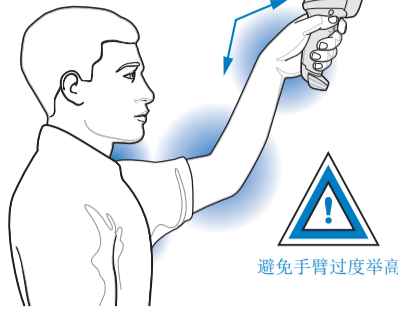
避免手腕过度弯曲



避免弯腰



避免手臂过度举高



蜂鸣器指示

指示	蜂鸣器序列
开机	低/中/高峰鸣声
条码已解码	短而高的蜂鸣声
检测到传输错误，忽略数据	4声长而低的蜂鸣声
已成功设置参数	高/低/高/低蜂鸣声
已执行正确的编程顺序	高/低蜂鸣声
错误的编程顺序，或者取消条码已扫描	低/高峰鸣声

LED 指示灯

手持扫描	
指示	LED 指示灯
扫描器已打开并已作好扫描准备，但扫描器未通电	熄灭
成功解读条码	绿色
传输错误	红色
免持（投射式）扫描	
扫描器未通电	熄灭
扫描器已作好扫描准备	绿色
成功解读条码	短暂熄灭
传输错误	红色

本地联系方式

故障排除

扫描器不工作	
扫描器未通电	检查系统电源。
扫描器被禁用	确保使用正确主机接口电缆。
扫描器正在解读条码，但尚未将数据传输到主机	
主机接口配置不正确。	扫描适当的主机参数条码
接口电缆松动	确保所有电缆连接均牢固

扫描器尚未解读条码	
未按条码类型对扫描器编程	确保已对扫描器编程，使其可读取要扫描的条码类型。
条码不可读	确保条码无缺陷；尝试扫描相同条码类型的测试条码。
扫描器与条码之间的距离不正确	将扫描器移近或远离条码。
扫描数据在主机上显示不正确	
主机接口配置不正确。	扫描适当的主机参数条码。

监管信息

© 2013 MOTOROLA SOLUTIONS, Inc. 保留所有权利。

摩托罗拉保留更改任何产品以提高其可靠性、改进其功能或设计的权利。由于应用或使用此处的任何产品、电路或应用程序而引发的或与之相关的产品责任，摩托罗拉概不负责。对于可能用到摩托罗拉产品的任何产品组合、系统、仪器、机械、材料、方法或流程，摩托罗拉未以明示、暗示、禁止反言或其他任何方式授予使用上述情况涉及的或与之相关的专利权或专利的许可。摩托罗拉仅为其产品中所包含的设备、电路和子系统提供暗示许可。

电源
仅使用经 Motorola 批准的 UL 认证的信息技术设备 (IEC/EN 60950-1, SELV) 电源。额定值为：输出 5Vdc，最小电流 850mA，最高环境温度至少为 40°C。使用其他电源将使对此设备的任何授权作废，并且可能带来危害。

保修
要了解完整的 Motorola Solutions 硬件产品保修声明，请访问：
<http://www.motorola.com/enterpriseability/warranty>。

仅适用于澳大利亚
此保修服务由 Motorola Solutions Australia Pty Limited (ABN16 004 742 312) (地址 Tally Ho Business Park, 10 Wesley Court, Burwood East, Victoria) 提供。我们的产品随附《澳大利亚消费者法案》中包含的各种保修。您有权因产品严重故障而要求换货或退款，以及因其他任何可合理预见之损失或损害而要求赔偿。如果产品质量不合格，即使产品未出现严重故障，您也有权要求维修或更换产品。 Motorola Solutions 以上 Motorola Solutions Australia 有限保修是对您根据《澳大利亚消费者法》所享有的任何权利和补救措施的补充。如有任何问题，请致电 Motorola Solutions Australia (1800457439)。您还可以访问我们的网站：http://www.motorola.com/Business/XA-EN/Pages/Contact_Us_for_the_most_updated_warranty_terms，以获取最新保修条款。

维修信息
如果您对设备的使用有疑问，请联系设施技术人员或系统支持人员。如果设备出现问题，他们将与您联系。有关 Motorola Solutions 全球客户支持中心联系：
<http://www.motorolasolutions.com/support>。
要获得本指南的最新版本，请访问：<http://www.motorolasolutions.com/support>。

本设备已得到 Symbol Technologies, Inc. 品牌的批准：Symbol Technologies, Inc. 是 Motorola Solutions, Inc. (总称“Motorola”) 的全资子公司。本指南适用于型号：LI2208。所有 Motorola 设备的设计都符合其销售地法律法规，并按要求贴标签。下面的网站提供本地语言翻译：<http://www.motorolasolutions.com/support>。

未经 Motorola 明确批准而擅自对 Motorola 设备作出更改或修改，将导致用户对操作设备的权利失效。

健康与安全建议



人体工程建议
注意：为了避免人体工程方面的潜在伤害风险或将此类风险减至最低，请遵循以下建议。请咨询当地的健康安全经理，确保您已参加公司为预防员工意外伤害而设立的安全计划。

- 减少或避免重复性动作
- 保持自然姿势
- 减少或避免用力过度
- 将常用物品放在随手可及之处
- 保持适宜的工作高度
- 减少或避免振动
- 减少或避免直接受压
- 提供可调节的工作台
- 提供足够宽敞的空间
- 提供适宜的工作环境
- 改进工作流程。

无线频率干扰要求 - FCC



注：此设备已通过测试，符合 FCC 规则第 15 部分关于 B 类数字设备的限制。这些限制的限制是为了提供合理保护，防止此设备在住宅安装时产生有害干扰。此设备产生、使用并可能辐射无线频率能量，如果未按说明安装或使用，可能对无线电通信造成有害干扰。但是，无法保证特殊的安装方式下不产生干扰。如果本设备确实对收音机或电视机造成有害干扰（可以通过关闭和打开设备来判断），我们鼓励用户通过采取以下一种或多种措施来消除干扰：

- 重新定向或定位接收天线
- 增大本设备和接收设备之间的距离
- 将此设备和接收器分别连接到不共用同一电路的电源插座上
- 咨询经销商或有经验的收音机/电视技术人员，以寻求帮助。

无线频率干扰要求 - 加拿大

这种 B 类数字设备符合加拿大 ICES-003。Cat appareil numérique de la classe B est conforme à la norme NMB-003 du Canada。

CE 标记和欧洲经济区 (EEA)

符合声明

Motorola 在此郑重声明此设备符合所有适用法令，符合 2004/108/EC 和 2006/95/EC 的要求。要获得符合声明，请访问：<http://www.motorolasolutions.com/doc>

其他国家/地区

日本 (VCCI) - 干扰自愿控制委员会 B 类信息技术设备

この装置は、情報処理装置等電波障害自主規制協議会 (VCCI) の基準に基づくクラス B 情報技術装置です。この装置は、家庭環境で使用することを目的としていますが、この装置がラジオやテレビジョン受信機に近接して使用されると、受信障害を引き起こすことがあります。取扱説明書に従って正しい取り扱いをして下さい。

韩国对 B 类信息技术设备提出的警告声明

기종별	사용자안내
B급 기기 (가정용 방송통신기기)	이 기기는 가정용(B급)으로 전자파적합등록을 한 기기로서 주로 가정에서 사용하는 것을 목적으로 하며, 모든 지역에서 사용할 수 있습니다.

乌克兰

Дане обладнання відповідає вимогам технічного регламенту №1057, № 2008 на обмеження щодо використання деяких небезпечних речовин в електричних та електронних пристроях.

中国 RoHS

创建此表的目的在于遵守中国 RoHS 要求。

部件名称 (Parts)	有毒有害物质或元素					
	铅 (Pb)	汞 (Hg)	镉 (Cd)	六价铬 (Cr ⁶⁺)	多溴联苯 (PBB)	多溴二苯醚 (PBDE)
金属部件 (Metal Parts)	X	O	O	O	O	O
电路模块 (Circuit Modules)	X	O	O	O	O	O
电缆及电缆组件 (Cables and Cable Assemblies)	O	O	O	O	O	O
塑料和聚合物部件 (Plastic and Polymeric Parts)	O	O	O	O	O	O
光学和光学组件 (Optics and Optical Components)	X	O	O	O	O	O
电池 (Batteries)	O	O	O	O	O	O

O：表示该有毒有害物质在该部件所有均质材料中的含量均在 SJ/T11363-2006 标准规定的限量要求以下。

X：表示该有毒有害物质至少在该部件的某一均质材料中的含量超出 SJ/T11363-2006 标准规定的限量要求。

对销售之日的所售产品，本表表示，公司供应链的电子产品信息可能包含这些物质。注意：在所售产品中可能会也可能不会含有所有列出的部件。

1级 LED 安全

符合 IEC 60825-1:2001 (Ed.1.2) & IEC 62471:2006 (Ed.1.0); EN 62471:2008 标准



LED 输出

此设备包含两个 LED，用于照明和瞄准。

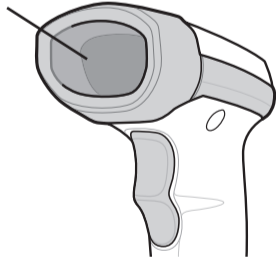
瞄准/照明

光学输出：0.87 毫瓦
脉冲持续时间：连续
发射波长：590-650 纳米

用某些光学仪器，如高倍放大镜、放大镜或显微镜看 LED 输出时会导致视力受损。

注意：使用非此处说明的控制或调整程序执行将可能导致危险性 LED 光线的暴露。

从此光圈发射 LED 灯光：



Motorola Solutions, Inc.
One Motorola Plaza, Holtzville, New York 11742-1300, USA
MOTOROLA、MOTO、MOTOROLA SOLUTIONS 和标志性的 M 徽标是 Motorola Trademark Holdings, LLC 的商标或注册商标。必须获得授权方可使用。所有其他商标均为其各自所有者的财产。
© 2013 MOTOROLA SOLUTIONS, Inc. 保留所有权利。



72E-170536-01SC 修订版 A 2013 年 6 月